



RAPPORT D'ACTIVITÉS CAFGRAP 2022-2023



COUP D'OEIL

ENTRAIDE ET SOUTIEN INDIVIDUALISÉ

Activités	Sessions	Participation	Personnes
Soutien individuel	188	-	58
Animation par un usager	7	26	22
Atelier « on se comprend »	11	29	11
Atelier condom	1	5	5
Café avec un policier	2	12	12
Centre de jour	114	1624	154
Centre de soir	13	28	15
Croissant - causerie	35	372	78
Discussion thématique	13	82	24
Groupe entraide anxiété	28	56	24
Groupe rétablissement	32	72	8
Nouveaux accueils	65	65	65

RÉADAPTATION SOCIALE ET PROFESSIONNELLE

Activités physiques	Sessions	Participation	Personnes
Danse	8	24	12
Entraînement	2	8	4
Marche méditative	19	51	27
Sports extérieurs	4	20	5
Taekwondo	6	8	5

Activités alimentaires	Sessions	Participation	Personnes
Atelier épicerie	2	34	17
Collation collective	19	51	36
Cuisine collective	48	101	31
Dépannage alimentaire	99	552	122
Diner AGA	1	27	27
Remise cartes cadeaux	60	60	60

Développer son estime	Sessions	Participation	Personnes
Prendre soin de moi	14	101	43
Protocole Nada	32	149	33

Améliorer ses relations	Sessions	Participation	Personnes
Activité évasion	1	12	12
Atelier écriture	16	60	20
Atelier musique	7	23	9
Bénévolat	3	11	11
Bingo	1	17	17
Cabane à sucre	1	30	30
Cinéma	1	13	13
Fresque	1	2	2
Halloween	1	27	27
ISaute	1	6	6
Jardin botanique	1	9	9
La ronde	1	5	5
Minigolf & crémérie	1	5	5
PAAS-Action	-	-	4
Party Noël	1	44	44
Quilles	2	21	21
Saint-Valentin	1	15	15
Savon & bijoux	2	19	12
Tombola	1	43	43
Zoothérapie	2	9	8



SOMMAIRE



Le CAFGRAF c'est quoi ?

5



Entraide & soutien individualisé

6



La réadaptation sociale & professionnelle

8



Soutenir l'essentiel

12



Vie associative, représentation & concertation

14



Orientations 2023-2026

16



Bilan financier

17



Remerciements

18

MOT DE LA PRÉSIDENTE

AGNÈS CHARLAND SINOTTE



Ensemble vers une bonne santé mentale régionale

C'est avec beaucoup d'optimisme et de fierté que nous vous présentons le bilan de l'année 2022-2023. L'année a été lancée en grand avec des projets ambitieux et innovateurs. En effet, le CAFGRAF a uni ses forces à celles de l'ALPABEM, avec une vision et un rêve qui deviennent chaque jour plus concret et qui mettent au cœur des priorités un lieu dédié « pour et par » toutes les personnes touchées par une problématique de santé mentale. Toutes les décisions ont été prises en gardant en tête cette vision, qui était un peu abstraite au départ et qui s'est clarifiée au fil des différentes démarches de co-création, de concertation et de partage. Le CAFGRAF a repris ses activités, sa vie associative et se reconstruit sur des bases plus solides.

Tout ce qui a fait que cette année fut captivante, nous le devons à une équipe de direction motivée et investie. Nous pouvons compter sur l'expérience, la perspicacité et la combativité de Patrice pour diriger cette grande aventure en toute confiance. Et nous sommes choyés qu'il soit soutenu par Laurence, qui apporte la douceur, le calme et le suivi des dossiers, afin que tout se déroule sans trop donner le vertige aux différentes personnes impliquées.

À titre personnel, je souhaite remercier les administrateurs du conseil d'administration du CAFGRAF qui donnent temps et cœur pour

l'organisme. Malgré leurs horaires chargés, des naissances, des emplois exigeants, des études et des contraintes de santé, ils sont présents et accordent l'importance nécessaire à la gouvernance pour que l'organisme avance et reste actif. Ces remerciements, je les offre également à nos pairs, les administrateurs de l'ALPABEM. Les échanges et les discussions entre les deux équipes lors des réunions mixtes des conseils d'administration apportent beaucoup de richesse à la gouvernance des deux organismes.

Un projet ambitieux peut se concrétiser si tous y croient. Je veux donc souligner le soutien de nos bailleurs de fonds qui, malgré notre audace, appuient le CAFGRAF et l'ALPABEM dans l'atteinte de la vision commune que nous nous sommes donnée. Merci au CISSS de Laval, à Centraide du grand Montréal, à Service Québec et aux différents acteurs de notre région impliqués en santé mentale.

Finalement, mes derniers mots, je les réserve pour nos membres et usagers. Toutes ces personnes qui affrontent les différents défis qu'ils rencontrent avec tellement de courage et de résilience et qui font du CAFGRAF ce lieu unique, vivant et chaleureux. Vous êtes inspirants et je suis toujours très fier de vous représenter et de défendre vos intérêts. Le CAFGRAF est fort de ses liens d'attachement et c'est grâce à vous.



MOT DU DIRECTEUR GÉNÉRAL

PATRICE MACHABÉE

Devenir un phare, pour éclairer le chemin de tous les membres de la famille

Le 6 janvier est une date très importante pour moi. Elle est devenue aussi significative que celles de l'anniversaire de mes enfants, du décès de l'homme que je considère être mon père ou de l'anniversaire de naissance de ma grand-mère, elle aussi décédée depuis un bon moment. Ce sont des jalons, des repères à différents moments de l'année où j'ai l'occasion de prendre un pas de recul et de faire le point avec moi-même, tant sur le plan personnel que professionnel.

Le 6 janvier est la date où j'ai débuté ma carrière à l'ALPABEM (en 2006). C'est aussi celle où j'ai souhaité en commencer une nouvelle au CAFGRAF (2021). Par conséquent, le 6 janvier est aussi associé au début de la mutualisation entre le CAFGRAF et l'ALPABEM.

Le 6 janvier dernier, nous célébrions donc le 2e anniversaire de la collaboration entre l'ALPABEM et le CAFGRAF. Un deux ans qui a paru durer 2 mois. Quelques jours plus tard, le 9 janvier 2023, débutaient les journées de réflexions stratégiques mutualisées. Ces journées allaient être déterminantes pour la suite, car seulement après ce lac-à-l'épaule saurions-nous une bonne fois pour toutes si l'aventure allait se poursuivre ou s'arrêter.

Vous trouverez dans le présent rapport plus de détails sur la démarche de réflexions collectives et notre plan de travail des trois prochaines années que nous souhaitons vous présenter le 14 juin prochain lors de l'AGA. Mais je vous le donne en mille : « la mayonnaise est prise », nous allons de l'avant et si tout se passe bien, en septembre 2024, nos deux organismes feront cohabiter leurs missions.

L'image du « phare », que vous retrouverez à plusieurs endroits dans le rapport, est le symbole qui résume le mieux l'ambition que nos équipes se sont donnée au sortir de ces journées de réflexions stratégiques.

Notre vision commune ? Devenir une organisation phare et un modèle d'excellence. Un agent de rapprochement pour la communauté. Une organisation unique, différente et innovante, qui s'inscrit dans une approche de prévention.

"L'innovation est le phare qui éclaire le chemin de la prévention, transformant les défis en opportunités." - Bill Gates



LE CAFGRAF C'EST QUOI ?

Les personnes qui vivent des problématiques de santé mentale se retrouvent généralement isolées et confrontées à des difficultés d'intégration sociale. Vouées pour plusieurs à vivre dans la pauvreté, ces personnes subiront, en plus des effets inhérents à leur problématique, les effets de la stigmatisation (honte, rejet, désapprobation) portant atteinte au développement de leur potentiel et de leur contribution citoyenne.

Fondé par des membres du groupe de défense des droits en santé mentale Le Schizographe (devenu depuis l'En-Droit de Laval) qui souhaitaient se doter d'un lieu chaleureux, respectueux et sans jugement, le CAFGRAF, groupe d'entraide en santé mentale de Laval, voit donc le jour le 25 juillet 1994. En opération sans interruption depuis sa fondation, le CAFGRAF a mis en place des services d'aide, d'entraide et de soutien visant l'épanouissement, l'autonomie et le rétablissement.

LA CLIENTÈLE QUE NOUS SOUHAITONS REJOINDRE

Le CAFGRAF dessert les Lavallois de 16 ans et plus ayant des difficultés dues à des manifestations cliniques reliées à des problématiques de santé mentale. Pour bénéficier des services du CAFGRAF, la personne doit reconnaître qu'elle a un enjeu de santé mentale, s'inscrire volontairement dans une démarche et avoir un niveau de fonctionnement (enjeux physiques et intellectuels) qui n'affecte pas sa participation ou la sécurité des personnes qui fréquentent notre ressource.

LES PROBLÉMATIQUES DE SANTÉ MENTALE QUE NOUS DESSERVONS

L'expression problématique de santé mentale fait référence aux troubles de l'humeur (dépression, trouble bipolaire), aux troubles anxieux, aux troubles psychotiques (schizophrénie) et au trouble de personnalité limite.

NOTRE PHILOSOPHIE D'ACCUEIL ET NOS VALEURS

Pour réaliser notre mission, notre organisation s'appuie sur cinq (5) valeurs : l'**excellence**, l'**humanisme**, l'**engagement**, la **créativité** et la **reconnaissance**.

L'excellence dans la qualité de l'accueil offert à notre clientèle et dans la prestation des services. C'est pourquoi nous nous assurons d'offrir un service personnalisé et confidentiel, empreint d'empathie, de respect et de diligence.

Humanisme en étant bienveillant envers soi-même, les usagers et les membres de l'équipe. Nous sommes à l'écoute, démontrons de l'ouverture et sommes sans jugement. Nous nous conduisons de manière transparente, juste et honnête avec nos partenaires et toutes les personnes à qui nous offrons des services.

Nous comptons sur l'**engagement** des équipes et sur des bénévoles mobilisés, responsables et imputables. Nous sommes engagés à réaliser notre mission et nous souhaitons travailler dans un milieu de travail sain et dynamique. Pour y arriver, chacun des membres de l'équipe doit se fixer des objectifs personnels et professionnels élevés.

La créativité, afin d'oser et innover. Nous sommes une organisation unique qui embrasse le changement et le progrès. Nous cherchons toujours à nous améliorer et à mieux travailler ensemble.

Reconnaissance : Nous exprimons notre gratitude envers nos employés et nos bénévoles pour leur contribution et leur mobilisation dans la réalisation de notre mission.

LES PROGRAMMES ET SERVICES QUE NOUS OFFRONS

En plus de soutenir l'essentiel, nos services d'intervention, d'entraide et de loisirs visent à briser l'isolement, favoriser l'intégration sociale et améliorer le bien-être des personnes qui vivent des problématiques de santé mentale.

NOS PRINCIPAUX PARTENAIRES

Le CAFGRAF a bénéficié cette année de la participation financière du CISSS de Laval, de Centraide du Grand Montréal, de Service Québec, ainsi que des dons alimentaires de Moisson Laval et d'Avril Supermarché Santé. En plus de l'implication de nos membres, la mission du CAFGRAF repose aussi sur l'étroite collaboration et la confiance des professionnels du CISSS de Laval et des intervenants du milieu communautaire.



ENTRAIDE & SOUTIEN INDIVIDUALISÉ

« Je ne me rendais pas compte que j'étais déjà en train de faire des gestes pour me rétablir... Les meilleurs trucs, c'est nous qu'on les connaît! »

LE GROUPE D'ENTRAIDE ET LE SOUTIEN INDIVIDUEL

En groupe avec des pairs ou seul avec un intervenant, le CAFGRAF offre à sa clientèle, sur une base volontaire et à son rythme, la possibilité d'être elle-même, d'atteindre des objectifs et de réaliser ses rêves.

L'**intervention psychosociale individuelle** permet d'informer la personne sur la problématique qu'elle vit et sur sa relation aux soins, tout en encourageant son implication sociale.

Présenté chaque semaine, le **groupe d'entraide valorise l'aide mutuelle entre pairs** et le partage d'expériences entre personnes au vécu similaire. Ce groupe a comme avantages de réduire le sentiment d'isolement, d'offrir un soutien émotionnel et de renforcer la capacité d'agir des personnes.

NOS APPROCHES

Après deux années de restructuration, le CAFGRAF a complété en janvier 2023 sa démarche de réflexion stratégique, qui avait notamment pour objectif d'actualiser ses services et ses approches pour répondre aux besoins futurs de sa communauté. Même si le cadre clinique reste à confirmer, il a été décidé que le CAFGRAF agirait pour prévenir et réduire les impacts de la maladie mentale. En d'autres termes, nous souhaitons contribuer à réduire (ou éliminer) les facteurs et les conditions de vie qui fragilisent la santé mentale des citoyens de Laval âgés de 16 ans et plus.

HISTORIQUE DE CE SERVICE

Lors de la fondation du CAFGRAF, le 25 juillet 1994, les fondateurs voulaient regrouper les personnes affectées de troubles émotifs ou de santé mentale dans le but de créer un groupe d'entraide.

1

**Une nouvelle
paire aidante
dans l'équipe
Julie Tanguay**

127

**Nombre de
centre de jour
offert en
2022-2023**

85 000\$

**Nouveau montant
disponible pour
notre mission
globale**

188

**Nombre de
rencontres
individuelles
réalisées
par nos
intervenants**

L'an dernier, nous mentionnions que le CAFGRAF ressemblait de plus en plus au CAFGRAF « d'avant la pandémie ». En effet, nous avons relancé la majorité de nos activités et notre nouvelle équipe commençait à trouver ses repères. Nous nous apprêtions à implanter notre base de données. Notre superviseur clinique était bien en selle pour explorer différentes approches en vue de bien nourrir la réflexion stratégique. Et nous pouvions enfin compter sur de nouveaux espaces de travail. Mais ... Notre superviseur clinique a déménagé en Gaspésie et nous avons dû mettre fin au contrat de certains employés, alors que d'autres nous ont quittés.

Tous ces imprévus, à l'aube de notre exercice de réflexion stratégique, nous ont **forcés à modifier l'horaire des employés et donc celui des activités du CAFGRAF**. Les centres de jour des mercredi et jeudi soir et celui du samedi ont été annulés. D'autres activités (cuisines collectives, distribution de paniers de nourriture, etc.) ont aussi été mises de côté (**voir page 13**), afin d'assurer que minimalement le centre de jour soit accessible. L'expérimentation d'un nouveau cadre clinique n'a pas abouti et la base de données n'a pas été implantée. Heureusement, notre exercice de réflexion stratégique (**voir page 16**) est venu clarifier à qui les services du CAFGRAF devaient s'adresser, mais surtout ajuster l'offre de services en fonction de nos ressources. Malgré tous ces bouleversements, le cœur de la mission du CAFGRAF et l'engagement de nos usagers ont été préservés.

Une nouvelle « paire aidante » dans notre équipe

Un des faits marquants de l'année 2022-2023 fut la transformation du rôle d'une personne significative pour le CAFGRAF. En effet, à la suite de sa formation de trois semaines à Québec pour devenir paire aidante, **Julie Tanguay**, responsable du journal depuis de nombreuses années, a pu commencer « officiellement » à jouer le rôle qu'elle jouait déjà informellement auprès de la clientèle du CAFGRAF. Avec sa grande facilité à entrer en relation avec les gens et à établir un lien de confiance avec eux, Julie est officiellement devenue intervenante paire aidante en octobre 2022. **Bravo pour ta persévérance et ton engagement** pour la mission et les usagers du CAFGRAF.

Les usagers choisissent le centre de jour

Après un important mouvement de personnel à l'automne, nous avons eu en janvier une discussion transparente avec les usagers du CAFGRAF, afin de connaître leur opinion sur les services à maintenir en priorité durant cette période de transformation. Sans hésitation, nos « CAFGRAFIENS » ont choisi de maintenir ouvert le centre de jour. Même si nous avons modifié temporairement l'horaire (fermé les soirs et le samedi), nous avons allongé les heures de disponibilité durant le jour. Ainsi donc, en 2022-2023, **127 centres de jour** ont été offerts à la population lavalloise et **154 personnes différentes** ont bénéficié de ce service. **65 nouveaux accueils** ont été effectués durant cette période. Bon à savoir, les centres de jour rouvriront le soir dès le 1er juin.

Bonne nouvelle au sujet du centre de jour, après avoir bénéficié pendant plus de 10 ans d'une entente avec le CISSS de Laval pour activités spécifiques, le montant d'environ 85 000\$ que nous recevions pour cette activité sera inclus dorénavant dans le montant alloué à notre mission globale. Nous pourrions donc consolider ce service.

L'entraide sous différentes formes

Il y a deux ans, nous avons ramené les formules d'entraide, afin de revenir à l'essence même de la mission du CAFGRAF. Cette année, 5 groupes d'entraide ont été présentés sous différentes formes aux usagers du CAFGRAF. Les **croissants-causeries** (35 groupes, 78 personnes différentes); les **discussions thématiques** (13 groupes, 24 personnes différentes); le **groupe rétablissement** (32 groupes, 8 personnes différentes); le **groupe d'entraide sur l'anxiété** (28 groupes, 24 personnes différentes) et l'**atelier « On se comprend »** (11 groupes, 11 personnes différentes). Tous ces groupes ont permis aux participants de s'exprimer, de briser leur isolement et d'améliorer leur capacité d'agir.

Sur le plan des **rencontres individuelles**, nos intervenants ont comptabilisé cette année **188 rencontres** auprès de **58 personnes différentes** (343 rencontres l'an dernier). Qu'est-ce qui explique cette baisse?

Comme mentionné, dû au fort taux de roulement en 2022-2023, plusieurs rencontres n'ont pas été comptabilisées. Aussi, les interventions individuelles ne se déroulent pas toujours comme dans un bureau de psychologue, car nos usagers sont moins confortables dans ce modèle « classique ». Ce qui fait que plusieurs rencontres sont effectuées dans des cadres plus informels, rendant plus difficile la captation des statistiques, d'autant plus que notre base de données tarde à être implantée.

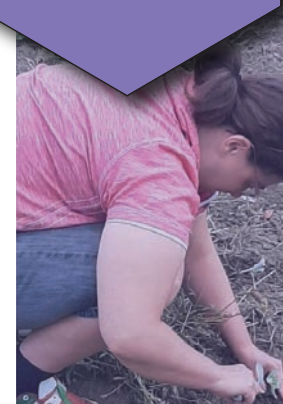
Sur le **plan clinique**, le départ de notre superviseur clinique a retardé notre plan pour déterminer les meilleures approches à utiliser avec notre clientèle. M. Stéphane Bujold, anciennement psychologue au CRD de Laval, est arrivé en renfort en janvier 2023.

Malgré tous ces bouleversements, nous avons pu réaliser un de nos objectifs stratégiques qui visait à offrir en continu des opportunités de stages. Deux stagiaires en ergothérapie et une étudiante en sexologie ont pu prendre de l'expérience chez nous en 2022-2023.

Perspectives 2023-2024 – Une dernière année de transition

Comme mentionné à la page précédente, le CAFGRAF se positionnera de plus en plus dans des approches préventives. L'objectif est simple : intervenir plus rapidement dans la vie des personnes susceptibles de développer des problèmes de santé mentale, en vue d'en réduire, voire éliminer, les impacts.

Les journées de réflexions stratégiques sont aussi venues clarifier la clientèle que nous souhaitons rejoindre et celles que nous n'avons pas la capacité d'aider. Mais une chose est claire : le centre de jour et les groupes d'entraide resteront les espaces privilégiés pour réaliser la mission du CAFGRAF et les membres de la première heure y seront toujours les bienvenus.



LA RÉADAPTATION SOCIALE & PROFESSIONNELLE

« Marcher dans les alentours. Les uns insistent auprès des autres et plusieurs personnes finissent par participer. Belle occasion de socialisation »
Nancy

LA RÉADAPTATION SOCIALE ET PROFESSIONNELLE

Comment retourner à l'école, se trouver un emploi ou un logement, quand on a perdu toute confiance en ses propres moyens ? Comment faire sa place dans sa communauté quand cette dernière nous marginalise, nous discrimine ? Mais aussi, comment se faire des amis ou trouver l'amour quand les effets de la stigmatisation (les préjugés liés à la maladie mentale) nous font vivre de la honte et du rejet ?

Par l'entremise d'activités ludiques ou structurées, le CAFGRAF offre à ses usagers l'opportunité de développer (ou de maintenir) des habiletés de socialisation essentielles au plein exercice de leur citoyenneté. Offertes dans un milieu bienveillant, ces stratégies ont comme avantage de diminuer le sentiment d'isolement, de favoriser l'autonomie et d'améliorer le potentiel d'intégration socioprofessionnelle.

APPROCHE ET OBJECTIFS DES ACTIVITÉS

En tenant compte de la motivation et de l'implication de nos usagers, nos stratégies visent à les soutenir et à renforcer leurs compétences et leur capacité d'agir, afin de favoriser leur rétablissement.

Ludiques ou structurées, nos activités visent notamment à développer (ou maintenir) de saines habitudes de vie, entretenir leur réseau social et offrir des outils pour diminuer leur stress.

HISTORIQUE DES SERVICES

Depuis les années 2000, le CAFGRAF a mis en place de nombreuses activités ludiques (confection de bijoux, tricot, sorties extérieures, espaces de jeux), ainsi que des activités structurées (ateliers de relaxation, sur le rétablissement et sur le sommeil, initiation au sport, etc.). Animées par notre équipe d'intervention ou par des invités, le rôle de l'animateur consiste à aider les participants à s'organiser, afin de réaliser l'objectif commun qu'ils ont autodéterminé. L'animateur pratique l'écoute active et s'assure que les participants respectent le code de vie de l'organisme.

1

Une nouvelle
paire aidante
dans l'équipe
Julie Tanguay

14

Nombre de
journées
prendre soin
de moi en
2022-2023

21

Personnes ont
participé à
l'organisation
du camp d'été
2022

69

Nombre
d'activités
culinaires
présentées
cette année

L'an dernier, nous avons mentionné notre intention d'organiser nos activités en nous inspirant des facteurs de protection favorisant une bonne santé mentale (activité physique, saines habitudes alimentaires, qualité du sommeil, relations saines et stimulantes et développement de compétences). S'inspirant de ces facteurs, une série d'activités impressionnante a été organisée en 2022-2023.

La santé physique

Cinq (5) types d'activités ont été proposées en 2022-2023. Initiation au **taekwondo** (6 ateliers, 5 participants différents), **danse** (8 sessions, 12 participants différents), **marche méditative** (19 sorties, 27 participants différents) et **sessions d'entraînement et de sports extérieurs** déterminés par les participants (6 activités, 9 participants différents).

« Ça m'aide à me sentir mieux dans ma tête et dans mon corps »

On est ce que l'on mange

Pour les personnes vulnérables, avoir accès à des aliments sains et de qualité à faible coût est tout un défi. Sachant que d'avoir de bonnes habitudes alimentaires est un des facteurs de protection qui favorise une bonne santé mentale, le CAFGRAF présente des activités et services qui visent à réduire les impacts d'une mauvaise alimentation. **48 cuisines collectives** (31 personnes différentes), **19 collations collectives** (36 personnes différentes) et **deux ateliers sur comment faire son épicerie** (17 participants différents) ont été présentés en 2022-2023. Les usagers participent à la planification, à la préparation et au service lors de ces activités.

Développer son estime et avoir des relations stimulantes

Après avoir expérimenté l'an dernier, **14 journées « Prendre soin de moi »** ont été présentées cette année (43 personnes différentes). Ces journées où nos usagers se font dorloter (manucure, soins de beauté, repas santé et coiffure) sont fort appréciées.

Pour améliorer les relations interpersonnelles et favoriser l'expression des émotions, des **ateliers d'écriture**, adaptés aux compétences des participants via des autoportraits, de la poésie et de la BD, ont été offerts (16 ateliers, 20 personnes différentes). Avec le même objectif, des **ateliers de musique** (7 ateliers, 9 personnes différentes) et de **zoothérapie** (2 ateliers, 9 personnes différentes) ont aussi permis à nos participants de s'exprimer. « Ça m'a fait du bien d'être en contact avec un animal ». D'autres activités, comme les **ateliers de fabrication de savon et de bijoux** (2 ateliers, 12 participants différents) ont permis à nos participants de faire des découvertes étonnantes.

« Wow je me sens utile ! Les gens ont créé des savons surtout pour les offrir, heureux de faire des heureux » (Lucien). « Il y avait beaucoup d'entraide, (ça) demandait (de la) motricité fine ».

Des outils pour relaxer et favoriser le sommeil

Via différents ateliers et outils de relaxation, nous proposons à nos participants des moyens pour améliorer la qualité de leur sommeil. En plus de les sensibiliser aux effets négatifs d'une surconsommation de café et aux bienfaits de l'activité physique, le CAFGRAF présente habituellement des ateliers sur le sommeil.

Malheureusement, il n'a pas été possible d'en présenter cette année. Toutefois, en plus des activités de marche méditative (voir plus haut), le CAFGRAF a offert encore cette année 32 ateliers « NADA » pour traiter les dépendances via l'acupuncture. Cette approche alternative est fort appréciée par nos participants. En ce qui a trait aux **activités ludiques, 14 événements ont été organisés** (9 à l'extérieur). En plus de permettre aux usagers d'être en interaction avec la communauté (ex : déplacement en autobus), ces activités favorisent la création de liens avec les autres participants et offrent la possibilité de ventiler entre pairs dans un contexte informel.

« Les sorties sont toutes fun, les quilles, le cinéma ». « Quand des gens sautent une coche, ça ne brise pas l'activité parce qu'il y a des intervenants ». (Mike)

Un camp d'été pas comme les autres

Depuis l'arrivée de la nouvelle direction (et de la pandémie), aucun camp d'été ou d'hiver n'avait été offert. À l'été 2022, avec le soutien d'une consultante externe et de l'équipe du CAFGRAF, un camp d'été « pour les usagers et par les usagers » a été organisé. 21 personnes ont participé aux trois journées de réflexions pour bâtir leur expérience de camp. À l'intérieur de ces journées de réflexions, les participants devaient identifier leurs objectifs de rétablissement, les critères d'exclusion, élaborer un code de vie et s'engager formellement à planifier et à organiser leur camp. À la fin, 5 participants ont complété la démarche et sont allés au camp. Les participants, qui devaient répondre à un questionnaire avant et après le camp, ont pu constater les bienfaits de cette nouvelle formule. Plusieurs questions ont vu leur pointage s'améliorer de façon significative (voir tableau ci-dessous).

Perspectives 2023-2024 – Des approches alternatives reconnues ou prometteuses, rien de moins !

Comme organisme communautaire, le CAFGRAF a avantage à se distinguer des services offerts par le réseau de la santé pour la simple et bonne raison qu'il a été créé pour répondre à des besoins qui n'étaient pas offerts ou qui ne répondaient pas aux besoins de ceux et celles qui ont fondé notre organisation.

Nos journées de réflexions stratégiques ont confirmé le grand intérêt de nos équipes (CAFGRAF et ALPABEM) à s'inspirer encore plus des approches alternatives en santé mentale. Les résultats du camp d'été confirment que nous avons avantage à impliquer nos usagers à toutes les étapes de nos démarches et surtout à en mesurer qualitativement les résultats.



MISSION COMMUNE
 L'ALPABEM ET LE CAFGRAF
 CONTRIBUENT À L'AMÉLIORATION DE
 LA QUALITÉ DE VIE DES LAVALLOIS
 SOUFFRANT D'UN TROUBLE DE
 SANTÉ MENTALE AINSI QU'À CELLE DE
 LEUR FAMILLE.

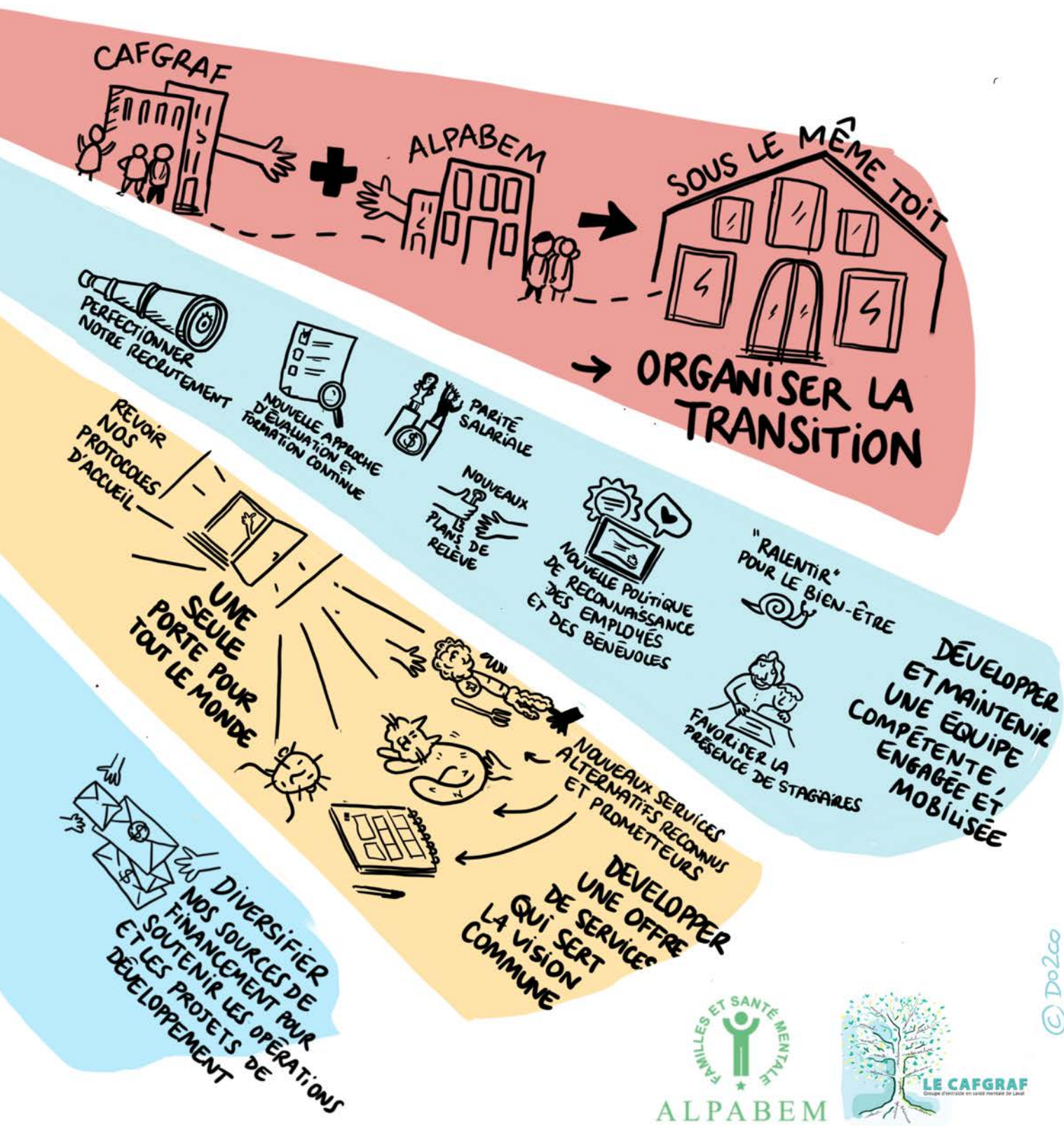
VISION COMMUNE
 L'ALPABEM ET LE CAFGRAF ASPIRENT À
 DEVENIR UNE ORGANISATION PHARE ET UN
 MODÈLE D'EXCELLENCE, UN AGENT DE
 RAPPROCHEMENT POUR LA COMMUNAUTÉ,
 UNE ORGANISATION UNIQUE, DIFFÉRENTE ET
 INNOVANTE, QUI S'INSCRIT DANS UNE
 APPROCHE DE PRÉVENTION.

VALEURS COMMUNES



ORIENTATIONS 2023-2026

DEVENIR UN PHARE POUR AMÉLIORER LA SANTÉ MENTALE DE NOTRE POPULATION



© Do2co



SOUTENIR L'ESSENTIEL

« C'est délicieux, intéressant et agréable, parce que j'étais bien entouré. »

Luc

SOUTENIR L'ESSENTIEL

Il n'est plus contesté que les personnes aux prises avec des troubles de santé mentale sont plus à risque de se retrouver en situation de pauvreté. Il est aussi reconnu que le logement agit sur la qualité de vie et le bien-être des personnes et constitue un déterminant social majeur de la santé.

Le cercle vicieux des troubles de santé mentale et de la pauvreté est bien réel et ses conséquences le sont tout autant : aggravement ou chronicité de la maladie (physique et mentale), discrimination, marginalisation et même diminution de l'espérance de vie. Bon an mal an, 45 000 citoyens de Laval reçoivent un diagnostic de trouble de santé mentale, soit l'équivalent de 11,1 % de la population.

Par son approche et ses services, le CAFGRAP contribue à améliorer les conditions de vie et à lutter contre la pauvreté des Lavallois.

NOS APPROCHES (NOS STRATÉGIES)

Par son implication dans le programme « Vers un chez-soi » et dans le Réseau des organismes et intervenants en itinérance de Laval (ROIIL), le CAFGRAP a offert du dépannage alimentaire aux personnes démunies grâce aux dons de denrées de Moisson Laval et d'Avril Supermarché Santé.

En ce qui a trait au logement, notre équipe accompagnait jusqu'en mars 2023 les bénéficiaires vers les différentes ressources de la région pour trouver et garder leur logement. Par notre implication dans le programme « Vers un chez-soi », nous contribuons à la stabilité résidentielle des personnes qui ont eu des expériences d'itinérance.

HISTORIQUE DE CE SERVICE

C'est en 2010 que le CAFGRAP débute la distribution des premiers paniers de nourriture à ses membres et que les premiers ateliers de cuisine sont mis en place.

En 2011, grâce à un programme fédéral qui se déploie au Québec dans le cadre d'une entente spécifique, le CAFGRAP reçoit sa première subvention SPLI, qui deviendra la SCLI (Stratégie canadienne de lutte à l'itinérance) et ensuite le programme « Vers un chez-soi ». Ce programme permet l'embauche d'intervenants dans le but de diminuer l'itinérance à Laval.

60

Nombre de cartes cadeaux de 100\$ distribuées à Noël

4/8

Programmes de formation que nous avons pu présenter

VCS

Le Cafgraf se retire du programme vers un chez soi

19

Nombre de troussees distribuées

En 2021-2022, toutes les stratégies alimentaires avaient été réintroduites dans les services du CAFGRAF. Grâce à l'assouplissement des mesures sanitaires et à une équipe et une direction stables, nous avons fourni plus de mille dépannages alimentaires. Cette stratégie était un moyen efficace d'établir un contact hebdomadaire avec une tranche de la population vulnérable et difficile à atteindre autrement, et ainsi essayer de créer un lien significatif avec elle.

Confusion, « dérangerosité » et discordance – La fin des dépannages alimentaires

Le CAFGRAF a toujours cherché sa place à l'intérieur de « l'univers santé mentale lavallois ». À cheval sur la santé mentale des jeunes et des adultes, à la frontière de l'itinérance et des enjeux de dépendance, partagé entre les approches cliniques dites « classiques » et les approches alternatives, le CAFGRAF ratissait large, mais avec moins de ressources que d'autres organismes communautaires de notre secteur, voire moins de la moitié dans certains cas.

Fondé par des membres du groupe de défense des droits de notre région, le CAFGRAF a toujours cherché à explorer de nouvelles façons de faire pour se démarquer. Cependant, après près de 30 ans d'existence et d'exploration, un épais brouillard s'est installé. Qu'est-ce que le CAFGRAF fait exactement ? À qui s'adressent ses services ? Quelles sont ses heures d'ouverture ? Qu'il s'agisse des employés, des usagers, des dirigeants ou des partenaires, chacun a sa propre compréhension de ce que fait notre organisation et, bien entendu, chacun a sa propre vision de ce qu'elle devrait faire. Cette confusion servait les intérêts de qui ? Peu importe.

Plusieurs événements menaçants pour la sécurité de notre personnel, tels que des menaces de mort, des tentatives d'intimidation et des actes de vandalisme, ont poussé l'équipe à définir des critères d'inclusion pour accueillir de nouvelles personnes dans nos locaux. Ces critères d'inclusion ont d'ailleurs été précisés lors des journées de réflexions stratégiques et confirmés lors du premier conseil d'administration de 2023.

Pendant cette période de transition, un désaccord sur

les critères d'inclusions et sur certains services, entre certains membres de l'équipe, la cheffe d'équipe et la direction a conduit le CAFGRAF à mettre fin à l'emploi de deux employés et à accepter la démission d'un autre, en plus de mettre fin à certains services, dont celui du dépannage alimentaire.

Ce qui était censé être un moyen de créer des liens avec la population est devenu perturbateur, tant pour ceux qui avaient l'habitude de venir au CAFGRAF que pour les employés. Malgré tout, 552 dépannages alimentaires ont été offerts à 122 personnes différentes. Encore cette année, le CAFGRAF a bénéficié d'une subvention spéciale de 6 000\$ du CISSS de Laval, afin de bonifier ses stratégies alimentaires. 60 personnes ont reçu, en plus du dépannage habituel, une carte cadeau de 100\$ pour bonifier leur panier alimentaire pendant la période des fêtes.

Quant aux autres stratégies alimentaires, certaines ont été modifiées (croissants au lieu de déjeuners-causeuses, voir page; collation collective au lieu de collation hebdomadaire, voir page 9) et d'autres ont été interrompues.

Le CAFGRAF se retire du programme « Vers un chez-soi (VCS) »

Comme mentionné précédemment, l'un des objectifs de la réflexion stratégique de cette année était de préciser comment le CAFGRAF allait réaliser sa mission après 30 ans d'existence. Avec le rapprochement de l'ALPABEM et notre volonté commune de travailler en prévention, il est devenu incohérent d'intervenir auprès des personnes les plus marginalisées de notre région, surtout avec une maigre subvention de 90 000 \$. En plus de détourner notre énergie et certaines de nos ressources de notre mission principale, ceci contribuait à la confusion au sein de notre organisation.

Nos intervenants ne disposant pas de la formation adéquate pour travailler avec ces personnes (en raison d'importantes comorbidités) et nos locaux n'étant pas adaptés pour assurer la sécurité de tous, il a été décidé par le conseil d'administration de se retirer du programme VCS à compter du 1er avril 2023. La direction de la santé mentale du CISSS de Laval, les partenaires

du ROUIL et les bailleurs de fonds ont été informés de notre décision.

Pour l'année 2022-2023, malgré le roulement de personnel, l'exercice de planification stratégique et le souhait de se retirer du programme VCS, le CAFGRAF a permis à deux personnes d'intégrer un logement, à une autre de se trouver un emploi et douze (12) personnes ont vu leur revenu augmenter. 18 troussees d'hygiène et une trousse de départ en logement ont été distribuées.

Perspectives – Prévenir et réduire les impacts de la maladie mentale

Les conséquences de la pauvreté et de l'inaccessibilité au logement sur la santé mentale sont bien connues. Cependant, la position du CAFGRAF est maintenant claire : nous ne travaillerons plus à pallier le manque de ressources de notre région, mais nous agirons plutôt en amont. En recentrant nos efforts sur notre mission, nos stratégies alimentaires resteront des moyens de briser l'isolement et d'améliorer les compétences de nos participants en vue de favoriser leur intégration sociale. En ce qui concerne les stratégies d'accès au logement, du moment qu'elles visent à prévenir la perte d'un logement, par le biais de programmes tels que "Clé en main" ou la création d'une "fiducie régionale", le CAFGRAF s'impliquera et sera présent.



VIE ASSOCIATIVE, REPRÉSENTATION & CONCERTATION

« Je ne me rendais pas compte que j'étais déjà en train de faire des gestes pour me rétablir... Les meilleurs trucs, c'est nous qu'on les connaît! »

PORTER LA VOIX

Le CAFGRAF offre à ses membres, via différentes stratégies (création d'un journal, implication sur le CA ou sur des comités, etc.), la possibilité de participer activement aux décisions et à la vie associative de leur organisation. En plus de leur permettre de reprendre du pouvoir sur leur vie, les activités du CAFGRAF leur offrent un levier puissant pour prendre confiance en soi via des espaces pour prendre la parole et vivre des succès.

En participant aux différentes concertations de notre région et en collaborant avec nos partenaires, nous portons la voix et les enjeux des personnes les plus marginalisées.

UN COMBAT CONTRE LA STIGMATISATION ET LA MALADIE MENTALE

Informar les personnes qui ont des problèmes de santé mentale et leurs familles est un des mandats du CAFGRAF. Historiquement produit par et pour les membres, le journal contribue à démystifier les problématiques de santé mentale et à sensibiliser la communauté aux impacts de la stigmatisation.

HISTORIQUE DE CE SERVICE

Le journal est au cœur de l'histoire et de la mission du CAFGRAF. Il voit le jour en 1988 sous le nom de « Schizographe ». Ce nom aura d'ailleurs une influence sur le nom de notre organisation. En plus de servir d'outil de communication et d'information pour les membres, et de référence pour nos partenaires, le journal est un lieu d'apprentissage qui favorise la vie associative et permet à des gens vivant des difficultés émotionnelles de bénéficier d'un moyen d'expression.

La pandémie, l'exercice de mutualisation avec l'ALPABEM, les nombreux changements de direction et le roulement du personnel sont venus fragiliser la vie associative du CAFGRAF au cours des dernières années

Mais comment entretenir une bonne vie associative et démocratique en 2023 ? Pour y arriver, un organisme communautaire doit **organiser minimalement une assemblée générale annuelle**, mais peut aussi **encourager ses membres à contribuer à l'organisation d'activités ou d'événements**, favorisant ainsi des rencontres entre les membres.

L'AGA du CAFGRAF, des membres mobilisés et engagés

Encore cette année, l'AGA de juin 2022 a connu un vif succès. Nous avons tenté l'expérience (concluante) d'humaniser la présentation de notre rapport d'activités en y incluant des témoignages d'usagers pour mettre en lumière nos résultats d'un point de vue qualitatif.

Les **28 membres du CAFGRAF présents** ont eu l'occasion de questionner et d'**adopter un des 4 scénarios de mutualisation** entre le CAFGRAF et l'ALPABEM, sous le regard de M. Jean Fallon, ancien répondant PSOC du CISSS de Laval. Lors de ce vote, il a aussi été demandé d'appuyer symboliquement l'intention des deux organismes de cohabiter. Intention qui a été nettement appuyée.

Nous en avons aussi profité pour élire les membres du comité des usagers : **Noëlle, Louis, Luc et Lisa**. Merci pour votre engagement.

Le rapport d'activités du CAFGRAF reçoit une mention d'excellence

Un autre moyen pour entretenir la vie associative est de **favoriser la transparence** en publiant différents rapports (rapport d'activités, journal, états financiers, etc.) et en communiquant régulièrement avec nos membres. Grâce au talent d'illustratrice de Julie Tanguay et à un travail de refonte, le CAFGRAF a reçu une mention d'excellence pour la qualité de son rapport d'activités 2021-2022.

Le comité des usagers en mode expérimentation

Après l'élection du comité des usagers, une rencontre incluant ses membres, deux employés et la direction a eu lieu pour clarifier son mandat. Mais le départ à l'automne des deux personnes ciblées pour accompagner le comité, ainsi que d'autres enjeux (amplement décrits dans le rapport) ont affecté son efficacité et son rythme. Malgré tout, l'expérience a été enrichissante et a permis de consulter les membres du comité lors de l'organi-

sation des activités et surtout d'impliquer les usagers tout au long du processus lors de l'organisation du camp d'été 2022 (**voir page 9**). D'ailleurs, l'expérience de la dernière année est venue influencer de manière significative nos orientations 2023-2026.

Le journal du CAFGRAF se transforme

Comme mentionné l'an dernier, il n'était plus possible de réaliser le journal du CAFGRAF comme par le passé. Le poste de responsable du journal a été transformé en celui de responsable des communications, mutualisé entre le CAFGRAF et l'ALPABEM. Durant l'année 2022-2023, nous avons travaillé avec les usagers à définir une nouvelle identité pour le journal. Le résultat devrait être présenté à l'automne 2023, mais d'ici là, des témoignages d'utilisateurs de nos services continueront à être publiés à chaque édition. Une belle occasion de porter leur voix et de susciter de l'espoir.

La définition du membership encore sur la table à dessin

Nos journées de réflexions stratégiques nous ont permis de définir la clientèle que nous souhaitons rejoindre dans le futur, mais nous n'avons pas été en mesure de nous pencher sur l'effet de cette décision sur nos règlements généraux. Un mandat pour les améliorer et les rendre conformes a été donné au début de 2023 et une nouvelle version a été adoptée par le CA, mais la définition de notre membership demeure inchangée pour le moment.

La gouvernance à deux CA – Année No 2 et ¾

En ce qui a trait au conseil d'administration (CA), 6 rencontres ont eu lieu en 2022-2023 en présence des administrateurs de l'ALPABEM. Après avoir expérimenté plusieurs modèles de gouvernance au début de notre exercice de mutualisation, cette formule est clairement la plus pertinente, mais surtout, la plus intéressante.

L'animation des CA est partagée à tour de rôle par les présidents, les sujets qui concernent le CAFGRAF sont adoptés par des administrateurs du CAFGRAF, mais sont présentés en toute transparence aux administrateurs de l'ALPABEM, et vice-versa. Ce mode de fonctionnement est fort intéressant, car le CAFGRAF peut alors bénéficier des points de vue, de l'expérience et de l'expertise des administrateurs de l'ALPABEM, ce qui vient enrichir nos réflexions et renforcer nos décisions. En ce qui concerne les décisions « mutuelles », ce sont maintenant 14 personnes qui doivent comprendre et s'entendre, ce qui, encore une fois, est une richesse pour nos organisations, voire une force qui nous permettra de nous distinguer dans l'avenir.

En ce qui concerne les décisions importantes du CA en 2022-2023, notons la reconduction de l'entente entre le CAFGRAF et l'ALPABEM, l'adoption d'une nouvelle échelle salariale mutualisée et l'adoption d'une nouvelle version des règlements généraux.

Réflexion stratégique 2023-2027 – Mutualisation ... la dernière phase ?

L'élément central de notre vie associative 2022-2023 fut les **journées d'orientations stratégiques** qui ont eu lieu du 9 au 12 janvier 2023, durant lesquelles des membres des CA et des employés du CAFGRAF et de l'ALPABEM étaient invités à coconstruire notre vision commune. Fait à noter, la direction générale agissait comme observateur, alors que des consultants externes (4 firmes différentes) assuraient l'animation et la coordination de la démarche.

Durant l'année 2022, après de nombreuses consultations auprès de nos usagers, de nos employés, de nos administrateurs, mais aussi de nos partenaires, nous (CAFGRAF et ALPABEM) sommes arrivés à nous entendre sur une vision et des valeurs communes, mais aussi sur les chantiers prioritaires à entreprendre d'ici 2030 (détails à la page centrale et à la page 16).

À retenir de ces journées, le « NOUS » est maintenant incarné et le souhait de faire cohabiter nos deux organisations d'ici la fin de 2024 est confirmé.

Nous tenons à remercier **Centraide du Grand Montréal**, le **CISSS de Laval** et **Services Québec** pour leur contribution financière ayant permis de réaliser cette démarche.

Perspective 2023-2024 – La vie associative, au cœur de nos priorités

L'expérience du camp d'été 2022 et nos journées de réflexions stratégiques le confirment, l'implication de nos usagers dans la réalisation de notre mission est précieuse et nécessaire. C'est ce qui nous différencie des services du réseau public ou des autres entreprises (privées, économie sociale, etc.). Dès l'an prochain, nous ajouterons trois nouvelles assemblées consultatives afin de rejoindre nos membres, le comité des usagers sera maintenu et mieux soutenu et nous favoriserons la contribution et la participation des usagers à l'organisation de leurs activités et de nos événements.

Comment allons-nous y arriver ? En nous inspirant d'une citation qu'affectionnent les Anglais : « Put your money where your mouth is ». Pour la prochaine année, un nouveau **poste de « responsable de la vie associative »** sera créé au sein de nos deux organisations.



ORIENTATIONS 2023-2026

Après un peu plus de deux ans à nous être rapprochés du CAFGRAF et avoir transformé nos organisations, nous sommes maintenant à l'aube d'une nouvelle ère. L'année dernière, un de nos principaux objectifs stratégiques était de **faire approuver un scénario de mutualisation entre l'ALPABEM et le CAFGRAF et explorer le regroupement des sièges sociaux sous un même toit**. Après l'adoption de ces objectifs lors des AGAS de juin 2022, nous étions prêts à entamer à l'automne 2022 un exercice conjoint de planification stratégique.

Un exercice nourri par nous et par la communauté

Tout au long de l'année, nous avons eu recours à différentes formules de consultation pour venir alimenter et préciser notre vision et nos orientations des trois prochaines années. Voici ce que nous avons fait :

- Deux demi-journées de discussions auprès des équipes (sans la direction);
- Des entretiens individuels avec la direction, les présidents des deux organismes et des partenaires externes¹;
- Des sondages soumis aux membres des deux CA, au personnel des deux organisations et à 22 partenaires (50% ont répondu);
- Une journée de réflexion stratégique clinique avec le psychologue Stéphane Bujold;
- Un lac-à-l'épaule de 3 jours avec les deux équipes et les deux CA (près de 30 personnes) accompagnés par 4 consultants², la direction agissant à titre d'observateur;
- Une demi-journée de validation des résultats avec les deux équipes et les deux CA;
- Des suivis réguliers auprès de nos membres via différents moyens de communication (magazine, publications Facebook, échanges en personne).

Un merci particulier au CISSS de Laval (CISSSL), à Centraide du grand Montréal et à Service Québec pour leur soutien financier qui a rendu possible la réalisation de cet exercice conjoint.

Suivi des orientations de 2022-2023

Avant de regarder vers l'avenir, revenons sur nos objectifs de l'année dernière. En plus d'avoir fait **approuver notre scénario de mutualisation et complété notre exercice de réflexion stratégique**, nous avons aussi **revu, amélioré et harmonisé l'ensemble de nos conditions de travail** (nous avons pris de l'avance sur notre futur exercice d'équité salariale). Des actions ont été menées pour confirmer qu'il était **réaliste de regrouper les deux sièges sociaux sous le même toit**. Nous avons aussi contribué à pérenniser (sur 3 ans) le programme LÉO. Et un poste de coordination des services jeunesse a été créé, afin de rejoindre les parents des 14-17 ans et démarrer le projet « Aider sans filtre », ce qui a permis de mettre sur pied des activités qui répondent spécifiquement aux besoins de cette clientèle. Pour ce qui est des trois objectifs qui n'ont pas été réalisés, ils se retrouvent dans nos nouvelles orientations 2023-2026.

Plan stratégique 2023-2026 – Transition vers l'avenir

Vous trouverez à la page centrale du présent document notre plan stratégique imagé, avec notre vision, nos valeurs et surtout, la nouvelle mission commune de l'ALPABEM et du CAFGRAF. Ci-dessous, vous trouverez plus de détails sur nos grandes orientations et nos chantiers prioritaires.

ORGANISER LA TRANSITION POUR ACCUEILLIR LES DEUX ORGANISMES SOUS LE MÊME TOIT (OPÉRATIONS)

Le bail du CAFGRAF se termine en septembre 2024. Notre institution financière nous a confirmé que nous avons la capacité financière pour rénover le sous-sol de l'ALPABEM et ajouter un 2e étage. La prochaine étape sera de procéder à une étude de faisabilité, afin de confirmer que notre immeuble a la capacité d'accueillir un 2e étage, et de planifier toutes les étapes en vue **d'accueillir la mission du CAFGRAF sous le même toit que l'ALPABEM d'ici l'automne 2024**.

Sur le plan clinique, les équipes travailleront à **revoir les différents protocoles d'accueil et les différents outils**, en vue **d'optimiser et de coordonner l'ensemble des activités** des deux organismes.

DÉVELOPPER ET MAINTENIR UNE ÉQUIPE COMPÉTENTE, ENGAGÉE ET MOBILISÉE (RESSOURCES HUMAINES (RH))

Nous avons déjà une culture organisationnelle forte. Ceux qui travaillent chez nous parlent même parfois de la plus belle « secte » connue. De nombreuses améliorations ont été faites dans les dernières années sur le plan des RH, et encore plus en 2022, pour nous assurer de garder nos perles, mais aussi d'en ajouter de nouvelles. Pour l'an prochain, nous nous assurerons de **perfectionner notre processus de recrutement** (nous avons déjà implanté plusieurs recommandations de l'UQAM), une nouvelle personne sera embauchée pour **recruter, accompagner et reconnaître le travail des bénévoles** (voir la dernière orientation « vie associative ») et nous travaillerons à **mettre en place de nouveaux plans de relève** (celui de la direction générale est déjà fait). Grâce à notre rapprochement avec l'ALPABEM, nous poursuivrons notre objectif de **favoriser la présence en continu de stagiaires au sein de nos équipes**. Nous sommes aussi sur le point **d'adopter une nouvelle politique de reconnaissance des employés et des bénévoles**. Et nous travaillerons à **intégrer une nouvelle approche d'évaluation et de formation continue**.

Toutefois, ce qui est à retenir pour les trois prochaines années sur le plan des RH, c'est notre objectif **d'atteindre la parité avec les salaires du CISSSL** et notre intention de « **ralentir** » pour **assurer la qualité et la pérennité de nos missions** qui restent en trame de fond. Le bien-être mental de notre équipe est une priorité.

DÉVELOPPER UNE OFFRE DE SERVICES QUI SERT LA VISION COMMUNE DE L'ALPABEM ET DU CAFGRAF (LES SERVICES)

Un des défis importants que nous avons rencontrés tout au long du processus de mutualisation fut celui de **clarifier les clientèles cibles** que nous souhaitons rejoindre et celles que nous devons exclure. Exercice complexe et douloureux pour certains (on ne veut abandonner personne), mais d'où combien nécessaire quand nous devons composer avec des ressources limitées et concentrer nos énergies sur nos missions³ ! À retenir, **notre nouvelle mission commune** vise à prévenir ou réduire les impacts de la maladie mentale sur les personnes âgées de 16 ans et plus et leur entourage. Du moment que la personne qui utilise nos services est motivée, reconnaît qu'elle ou son proche a un problème de santé mentale⁴ et que son niveau de fonctionnement (enjeux physiques, intellectuels) n'affecte pas sa participation ou la

sécurité des personnes qui fréquentent notre ressource, elle sera admise. De plus, nous devons travailler à revoir nos protocoles de services et nos approches cliniques et les équipes ont été très enthousiastes quant à l'objectif d'intégrer de nouveaux services alternatifs, reconnus ou prometteurs.

DIVERSIFIER NOS SOURCES DE FINANCEMENT POUR SOUTENIR LES OPÉRATIONS ET LES PROJETS DE DÉVELOPPEMENT (LES FINANCES)

Selon les données publiques de l'ARC⁴ de l'année dernière, 52% (ALPABEM) et 97% (CAFGRAF) de nos revenus provenaient de financement gouvernemental. La dépendance à une seule source de financement étant un risque pour tout type d'entreprise, nous nous pencherons sur la **diversification de nos sources de financement**. La mutualisation entre l'ALPABEM et le CAFGRAF est un des moyens que nous avons choisis pour optimiser certaines dépenses, mais le premier défi que nous devons affronter sera de **finaliser, dès cette année, le montage financier pour notre projet d'immobilisation**. L'autre enjeu prioritaire sera d'assainir et de simplifier la gestion financière de nos organisations. La complexité actuelle de nos finances fait en sorte que nous courons de grands risques si nous devons perdre notre adjointe administrative. Dès cet automne, un mandat sera donné pour **mettre en œuvre les recommandations d'améliorations comptables de la firme Deloitte**.

STIMULER ET ASSURER LA PRÉSENCE ET LA PARTICIPATION DES USAGERS (VIE ASSOCIATIVE)

La pandémie et ses effets, ainsi que l'exercice de mutualisation des 2 dernières années, sont venus fragiliser la vie associative de nos organisations. Sur le plan de la gouvernance, nous agirons dès cette année à **enrichir nos conseils d'administration de personnes issues de la diversité**. Nous souhaitons aussi **accroître le nombre d'espaces de délibération** pour les usagers de nos deux organisations et **favoriser la contribution et la participation des usagers à l'organisation d'activités et d'événements**. Pour nous assurer de réaliser tous ces objectifs, nous avons décidé de **créer un poste de « responsable de la vie associative »**.

CONCLUSION

Notre nouveau plan pour les trois prochaines années est ambitieux et complexe. Toutefois, ce n'est que la face visible de notre phare, car comme pour la lune qui éclaire nos nuits, il existe une face cachée qui recèle les objectifs spécifiques à chacune de nos organisations et de nos missions.

Ce plan stratégique conjoint est le résultat d'une longue démarche, de nombreuses réflexions et de plusieurs échanges. Nous tenons à remercier toutes les personnes et organisations qui nous ont offert leur précieux temps et leur expérience. Lorsque nous arriverons à destination, ce sera la population lavalloise qui bénéficiera de l'éclairage de ce nouveau modèle d'organisme communautaire unique au Québec.

¹ Yvan Coiteux (équipe itinérante, CISSSL), Guy Bibeau (directeur DI TED, CISSSL), Sylvie Picard (directrice, L'îlot), Chantal Goyette (chefe d'équipe, organisation communautaire, CISSSL), Nicolas Fortin-Thériault (programme PSOC), Richard Lavoie (directeur SPP), Denis Nantel (Centraide Montréal), Martin Métivier (chef d'équipe, Urgence sociale, Ville de Laval), Véronique Nuckle (Développement social, Ville de Laval).

² François Laroche (Vectis), Johanna Dantas Carneiro (Arsenal), George Krump (Guide orange de la mutualisation) et André Fortin (Innovation).

³ Troubles de l'humeur, troubles anxieux, troubles psychotiques et trouble de la personnalité limite

⁴ Agence du revenu du Canada



BILAN FINANCIER

RÉSULTATS

EXERCICE TERMINÉ LE 31 MARS 2023

	2023	2022	2021
PRODUITS			
Subvention - CISSSL - Mission Globale (PSOC)	438 975\$	413 673 \$	399 772 \$
Subvention - CISSSL - (Urgence santé mentale pandémie)	-----	44 690 \$	85 328 \$
Subvention - CISSSL Entente pour activités spécifiques (Centre de jour) (PSOC)	86 466 \$	84 029 \$	82 706 \$
Subvention - CISSSL (Projet de mutualisation)	15 000 \$	-----	-----
Subvention - MESS (PAAS-Action)	2 400 \$	6 600 \$	10 500 \$
Subvention - Centraide (Projet de mutualisation)	4 000 \$	-----	-----
Subvention Fondation du Grand Montréal - (FUAC)	-----	-----	66 760 \$
Subvention - Plan stratégique- Emploi Québec	19 337 \$	-----	-----
Subvention - Centraide	-----	-----	6 500 \$
Subvention salariale temporaire de 10% (note 10) (note)	-----	-----	6 978 \$
Subvention salariale - Emploi Québec	4 563 \$	-----	-----
Intérêts	101 \$	5 \$	58 \$
Amortissement des apport reportés (note 6)	320 \$	400 \$	500 \$
Dons	1 470 \$	1 183 \$	700 \$
Revenu de location	7 747 \$	10 071 \$	-----
Autres revenus	-----	5 667 \$	-----
	580 379 \$	566 318 \$	659 802 \$
CHARGES			
Salaires et charges sociales	157 262 \$	160 293 \$	174 491 \$
Entente de service - ALPABEM	100 734 \$	91 364 \$	18 808 \$
Loyer	93 127 \$	100 316 \$	98 806 \$
Assurances	5 557 \$	6 425 \$	3 937 \$
Chauffage et énergie	9 450 \$	11 427 \$	10 461 \$
Fournitures de bureau et impression périodiques	11 227 \$	9 620 \$	7 187 \$
Télécommunications	4 793 \$	5 011 \$	11 857 \$
Frais de déplacement	798 \$	227 \$	1 907 \$
Frais d'assemblée	48 \$	512 \$	683 \$
Frais d'activités	23 068 \$	24 308 \$	7 816 \$
Frais de camps	1 941 \$	-----	-----
Cotisation et abonnements	207 \$	2 568 \$	2 483 \$
Vie associative	6 140 \$	2 728 \$	2 508 \$
Entretien et rénovation	8 764 \$	22 128 \$	12 365 \$
Honoraires professionnels	55 792 \$	19 774 \$	14 359 \$
Honoraires comptable	5 644 \$	5 375 \$	5 321 \$
Frais de banque	1 883 \$	1 890 \$	1 680 \$
Système d'alarme	1 803 \$	-----	386 \$
Amortissement	48 829 \$	32 456 \$	13 617 \$
Formation	4 188 \$	1 170 \$	704 \$
	541 255 \$	497 593 \$	389 376 \$
EXCÉDENT (INSUFFISANCE) DES PRODUITS SUR LES CHARGES	39 124 \$	68 725 \$	270 426 \$



REMERCIEMENT

CONSEIL D'ADMINISTRATION 2022-2023

Président	Agnès	CHARLAND SINOTTE
Vice-présidente	Patricia	LAVALLÉE
Secrétaire	Francine	LABELLE
Administratrice	Émilie	BÉLANGER-BURQUE
Administratrice	Catherine	PARÉ
Administrateur	Joël	DAVID TREMBLAY
Administrateur	Bruno	MARZANO (démission en cours d'année)

L'ÉQUIPE

Direction générale	Patrice	MACHABÉE
Direction générale adjointe	Laurence A.	QUEVILLON
Conseiller clinique	Stéphane	BUJOLD (psychologue)
Chef d'équipe	François	VIAU
Intervenants	Nora Rebecca Damuel Judith Julie	ALLAG GOULET HOGUE GARNEAU (paire aidante) TANGUAY (paire aidante)
Préposée aux communications	Joany	BÉRUBÉ
Adjointe administrative Secrétaire réceptionniste	Marie-Claude Carole Suzanne Isabelle	PROULX MALLETTE VILLENEUVE LEMAY
PAAS-ACTION	Samantha Lisa	CHERRIER-GOULET POMPETTI
Stagiaires	Clémence Mikaël Marie Carmel Geneviève Rebecca Marietta Sagal Julie	BÉLANGER (TES, CÉGEP du Vieux Montréal) CUILLERIER (CIT, entretien ménager) DAMBREVILLE (TES, Collège CDI) DUCHARME (Accès-Cible SMT) GOULET (sexologie, UQÀM) KERSALÉ (ergothérapie, UdeM) SAID-GAGNÉ (ergothérapie, UdeM) TANGUAY (pair-aidance, AQRP)

ÉQUIPE DE RÉDACTION

Patrice	MACHABÉE
Agnès	CHARLAND SINOTTE

INFOGRAPHIE ET MISE EN PAGE

Joany	BÉRUBÉ
-------	--------

CORRECTION

Camille	HÉBERT
---------	--------

IMPRESSION

CAFGRAP, Groude d'entraide en santé mentale de Laval
62 Boulevard Cartier Ouest, H7N 2H5
Tél: 450-490-4224 ou sans frais: 1-888-490-4224
info@lecafgraf.org
www.lecafgraf.org

Partenaires

MICHÈLE BÉLANGER	CISSSL
GINA BERGERON	CILL
PASCAL BEAUDOIN-DINH	CISSSL
GUY BIBEAU	CISSSL
KATHLEEN BILODEAU	CISSSL
FRANCOIS BULLOCK	ALPHL
GUY BOISVERT	OASIS/SPHÈRE
GABRIELLE CHAMPAGNE	DÉCLIC ACTION
STÉPHANE CHARTRAND	CISSSL
YVAN COTTEUX	CISSSL
RENÉ CLOUTIER	RÉSEAU AVANT DE CRAQUER
JOHANNA DANTAS CARNÉIRO	ARSENAL
MARIE-HÉLÈNE D'ASTOUS	MAISON 100 LIMITE
MYLENE DUBOIS	PÉDIATRIE SOCIALE DE LAVAL
RAÏSSA ÉPALÉ	RLPRÉ
ANDRÉ FORTIN	INNOVATION
JEAN GAGNON	MOISSON LAVAL
ERIC GAUTHIER	CISSSL
ANDRÉ GARIEPY	CAFÉ DE DE LA CONCORDE
NANCY GOULET	RESSOURCE ATP
LOUISE HODDER	PÔLE RÉGIONAL ÉCONOMIE SOCIALE
SOLANGE GUAY	MAJL
ARIEL-YOLA JULE	CONSULTANTE
GEORGE KRUMP	CONSULTANT MUTUALISATION
CHANTAL GOYETTE	CISSSL - PRDS
DAVID FORD JOHNSON	AQPAMM
NICOLE LACELLE	ANIMATRICE DE L'AGA
DENIS LARUE FRECHETTE	TRILL
RICHARD LAVOIE	SERVICE POPULAIRE DE PSYCHOTHÉRAPIE
FRANCOIS LAROCHE	VECTIS
DENIS NANTEL	CENTRAIDE
VÉRONIQUE NUCKLE	VILLE DE LAVAL
NOMITA NGUYEN	CISSSL
SYLVIO MANFREDI	SANTÉ PUBLIQUE
KEVIN MCLEOD	AGAPE
MARTIN MÉTIVIER	DIVISION URGENCE SOCIALE
RICHARD MIRON	L'EN-DROIT DE LAVAL
NATHALIE MORISSETTE	L'APPUI
MARLENE PARADIS	CDLC
MARIE-JOSÉE PÉPIN	CISSSL
CORINNE PINSONNEAULT	CISSSL
SYLVIE PICARD	ILÔT
MARIO RÉGIS	CENTRAIDE
ASLAN SALAH	CISSSL
ÉLÈNA SAUVAGEAU	ROIHL
GARANÇE TREMBLAY	CEGEP MONT-MORENCY
NICOLAS F. THÉRIAULT	CISSSL
HÉLÈNE TESSIER	APOGÉE
BENOIT TREMBLAY	IRIS
AMÉLIE VÉZINA	CISSSL
FRANCIS ZOLA NZAKIMUENA	SANTÉ PUBLIQUE





ANNÉE 2022-2023 EN IMAGES



**Une belle année au CAFGRAF !
Merci à tous**



Rendu possible grâce à la participation financière de nos partenaires.

Centre intégré de santé et de services sociaux de Laval



www.lecafgraf.org

62 Boulevard Cartier O,
Laval, QC, H7N 2H5